

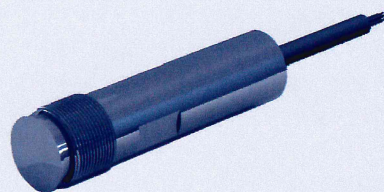
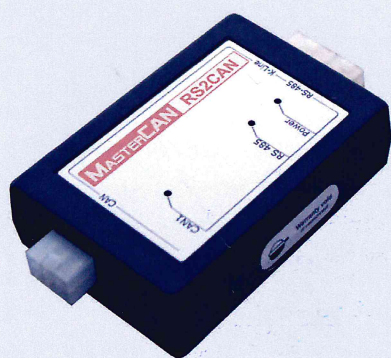
ДЕКЛАРАЦИЯ О СОВМЕСТИМОСТИ

СП Технотон подтверждает:

конвертер сигнала
MasterCAN RS2CAN

и

датчик индукционных оборотов
ДИ-О-5



**совместимы по электрическим характеристикам
и интерфейсу передачи данных RS-485, используя протокол Modbus RTU.**

Директор
СП Технотон



А.Р. Каплунский

Рекомендации по подключению и настройке: см. приложение

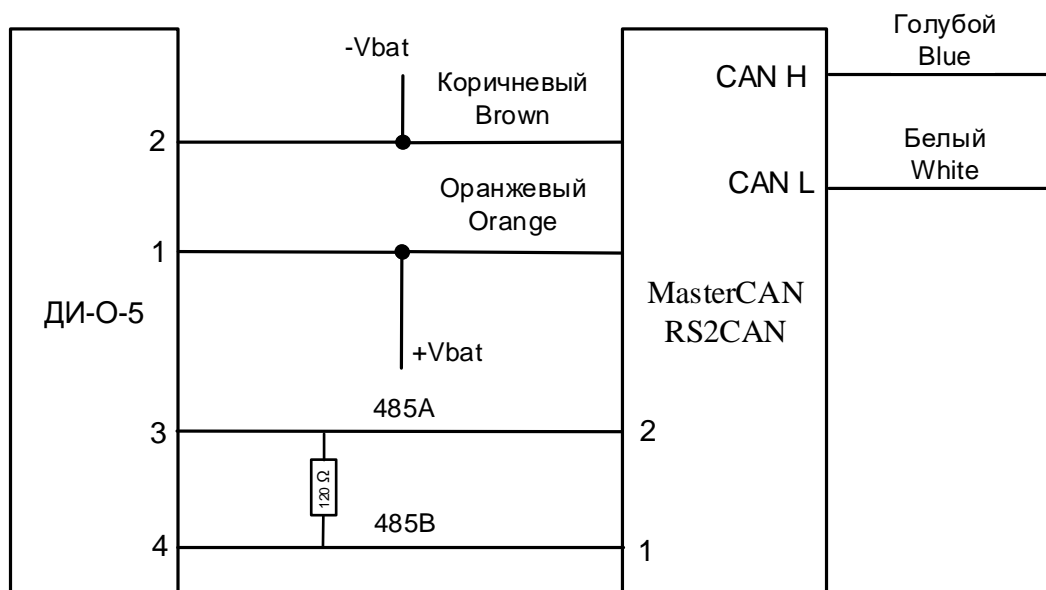


Рекомендации по подключению и настройке Конвертора MasterCAN RS2CAN и датчика импульсов индукционного ДИ-О-5

1. Подключение:

- 1.1. Провод 3 датчика ДИ-О-5 (А) подключить на вход 2 (485А) MasterCAN RS2CAN;
- 1.2. Провод 4 датчика ДИ-О-5 (В) подключить на вход 1 (485В) MasterCAN RS2CAN;
- 1.3. Соединить провода 485А и 485В терминальным резистором 120Ом из комплекта MasterCAN RS2CAN для согласования шины;
- 1.4. Оба устройства питаются от одного источника питания в диапазоне 10 -12 Вольт

2. Схема подключения:



3. Настройка MasterCAN RS2CAN:

Используя SK S6 настроить MasterCAN RS2CAN на работу с датчиком, используя ПО Service S6 MasterCAN (версии 3.26 и выше)

Перейти во меню «Последовательный интерфейс». Установить интерфейс RS 485, протокол Modbus, скорость обмена 9600, 9 бит данных со стоповым битом 1. Бит четности установить – четный (Рис.1):

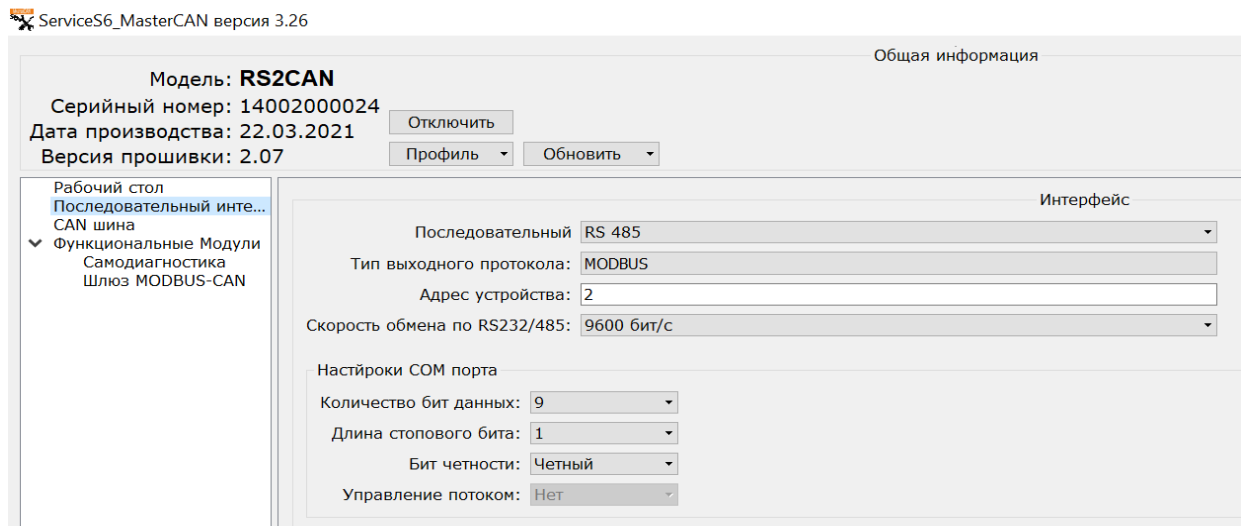


Рисунок 1

Для настройки параметров для конвертации идем в меню функционального модуля «Шлюз Modbus-CAN»

Для передачи параметров в CAN настраиваем в меню «CAN шина» (Рис.2):

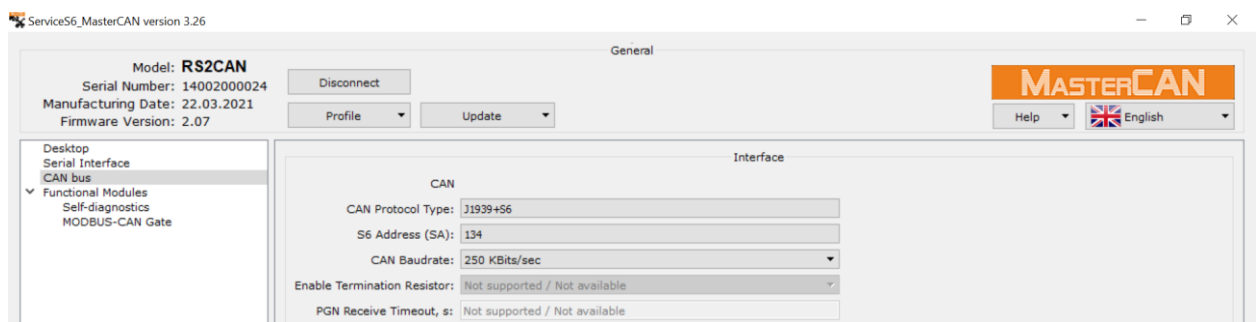


Рисунок 2

Для конвертации параметров:

- «Количество импульсов за время жизни устройства» 31-34 регистр
- «Сумматор (чтение)» 18-21 регистр
- «Мгновенный расход (чтение)» 6-7 регистр

Настраиваем конвертор следующим образом (Рис.3):

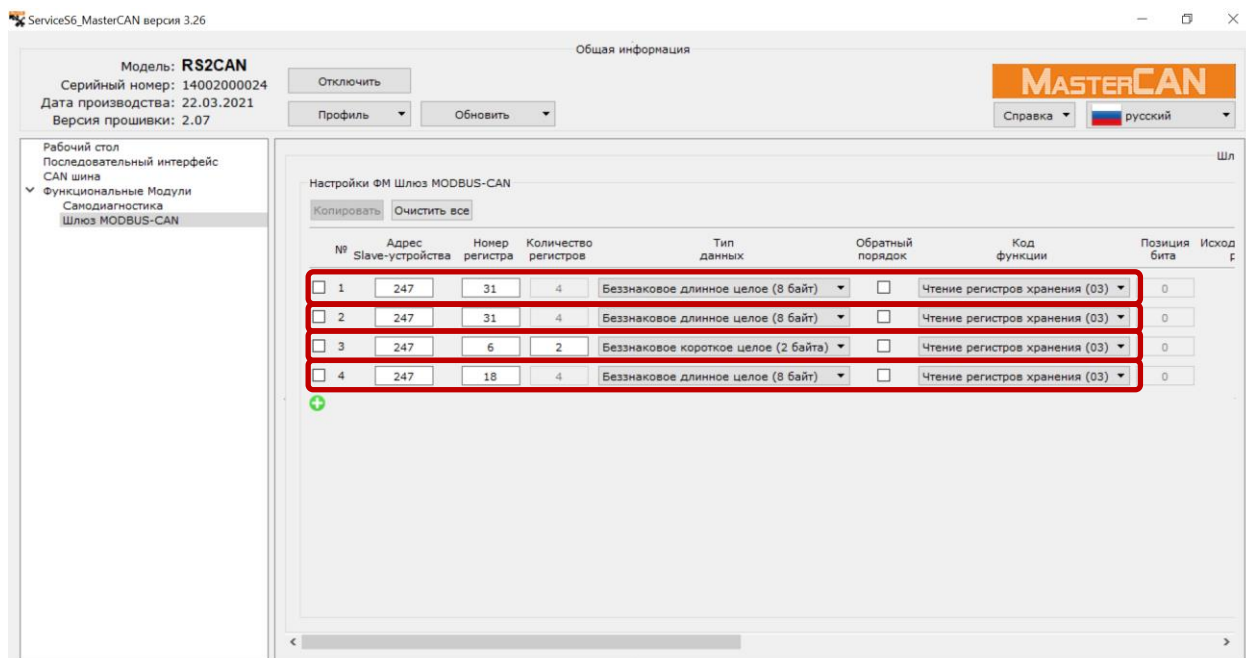


Рисунок 3

Для передачи значений выбираем следующие параметры согласно базы данных S6 (Рис.4):

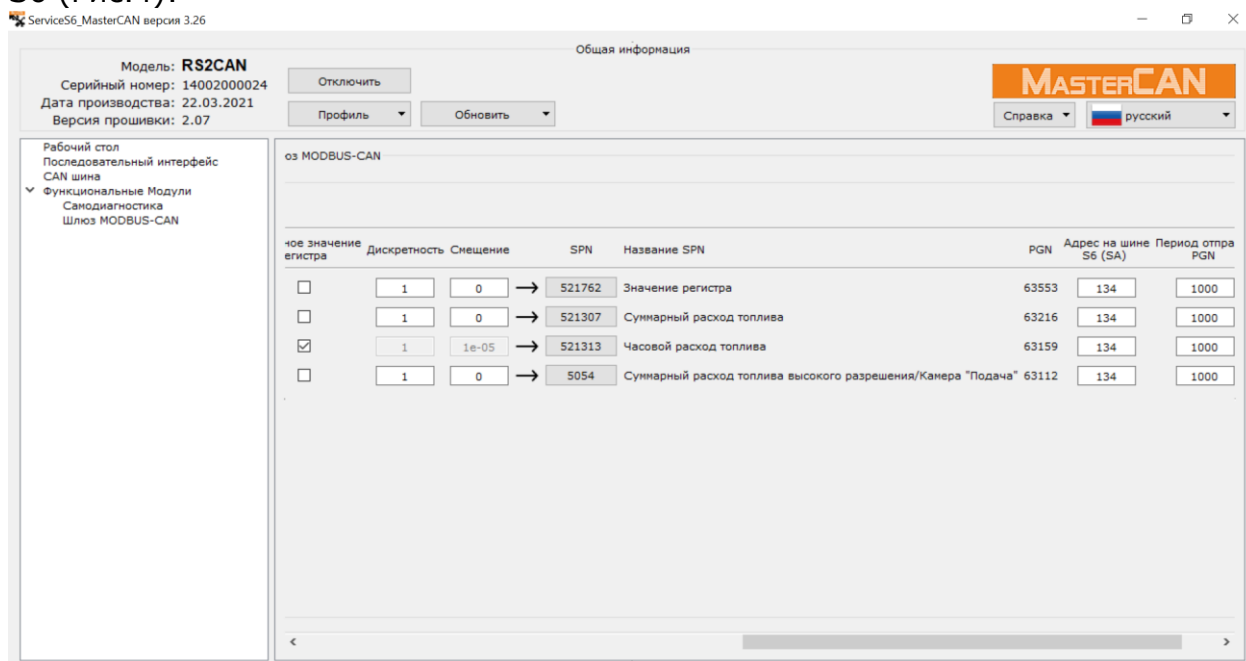


Рисунок 4

Примечание:

- При установке ДИ-О-5 на разные расходомеры, в нем могут задаваться весовые коэффициенты, отличные от тех, которые соответствуют коэффициентам в SPN. В этом случае эти коэффициенты (Дискретность и Смещение) нужно будет применить в настройках MasterCAN RS2CAN.
- Если принимающее устройство в CAN не сможет корректно обработать SPN длиной 8 байт, рекомендуется использовать для счетчика топлива SPN 4 байта (например, 521307). Тогда будут передаваться только младшие байты. При переполнении параметр будет периодически сбрасываться в 0, что, как правило, не критично для систем мониторинга.

4. Проверка получаемых данных в ПО MasterCAN Tool

В PGN 63216 SPN 521307 - Сумматор (чтение)

В PGN 63553 SPN 521762 - Количество импульсов за время жизни устройства

В PGN 63159 SPN 521313 – Мгновенный расход.

В PGN 63112 SPN 5054 – Количество импульсов за время жизни устройства

Service MasterCAN Tool Pro v 4.9.5
Файл Настроить Язык Прошивка
Серийный номер: 11001000045
Версия прошивки: 10

Индикатор Монитор Исходные данные

Имя SPN	SPN	Спецификаторы	Раздел	Ед.измерения	Значение/Hex	PGN
Суммарный расход топлива высокого разрешения	5054	Камера ...	S6	л	1895712.768 / 70FE4800	63112 / F688
Время работы камеры	521189	Камера ...	S6	с	4294967295 / FFFFFFFF	63112 / F688
Насовый расход топлива	521313	-	S6	м ³ /ч	-21474.83647 / 0	63159 / F6B7
Режим работы двигателя по расходу	521181	-	S6	-	15 / F	63159 / F6B7
Зарезервировано_8	524000	-	S6	-	255 / FF	63159 / F6B7
Зарезервировано_16	524001	-	S6	-	65535 / FFFF	63159 / F6B7
Суммарный расход топлива	521307	-	S6	м ³	4692 / 479820	63216 / F6F0
Время работы Расходомера	521171	-	S6	с	4294967295 / FFFFFFFF	63216 / F6F0
Значение регистра	521762	-	J1939	-	TD	63553 / F841

Рисунок 5

Работа по настройке завершена.

Начальник технического отдела

В.А.Панасюк